



25.1. - 3.3.2023

SUPERIMPOSE

ZUZANA BADINKOVÁ

kurátor: Petr Vaňous
malá výstavní síň Mánes



SUPERIMPOSE

ZUZANA BADINKOVÁ

25.1. - 3.3.2023
kurátor: Petr Vaňous

na obálce:
DIPTYCH MKCH - 161, str. 8
R 05, str. 18

Zuzana Badinková (1990) ve své práci propojuje východiska technického obrazu s artefaktem tradičního volného umění - malbou. Mezi její hlavní zájmy patří „malířský“ výzkum proměn obrazové formy v závislosti na identitě a vlivu technických obrazů jako vědecké výzkumné vizuality demonstrující procesy zkoumaného problému. Jedná se fakticky o způsob jejich postprodukčního zpřístupnění. Stejně tak ji fascinují virtuálně konstruované operativní systémy, jejichž redukováná vizualita je nositelem jasně rozlišitelných informací. Umělost tohoto světa, jehož principům se postupně přizpůsobuje lidské chování a jednání, se stává výzvou k malířské falzifikaci a k fyzickému prožití obrazu, jež umožňuje právě aplikace malířského média v analytickém rozboru jeho vlastních konstrukčních procesů. Autorka pracuje v uzavřených obrazových souborech. Vytváří tak určité pozorovatelné registrace a formální sekvence. Z nich lze vyčíst dostředivé jádro problému i rozhraní, v nichž se pohybuje její fascinace sledovaným tématem. Na základě těchto materializovaných tezí, které se strukturují do seriálních obrazových řad, je možné vzájemných srovnáním vyhodnocovat autorskou pozici a pohyb napříč oblastí konceptualizované vizuality, který stojí za estetickými proměnami a obrazovou poetikou autorky.

Obraz je pro Zuzanu Badinkovou především odosobněnou situací. Stává se místem experimentu. Je založen jako model, jako čistě vztahová situace mezi vizuálním jevem a jeho vnímáním, mezi formální konstrukcí fenoménu a jeho reflexí coby smyslové zkušenosti. Tomu odpovídá autorčin přístup: nekontaktní tvarosloví, formální redukce a důsledné dotažení kompaktního obrazového celku umožňující akt pozorování. Generativní platforma technického obrazu je tu překlápěna do precizní lidské činnosti. Autorka postupuje při práci zdánlivě přísně metodicky. Přesto nenahrazuje a ani nemůže nahradit strojovou výrobu obrazu (produkci). Mechanismy vložené do operativních funkcí aparátů dostávají přes všechnu přísnost a rigorozitu použité formy lidský rozměr, jehož skrytost má svou nenahraditelnou platnost. Do všech předem stanovených principů, které definují operativní funkce aparátů, se prolamuje akt lidského rozhodnutí, jež se v důsledku projevuje jako samostatná formotvorná síla měnící vztah předpokladu a finality obrazu. Nečekanost změny, nespokojenost s vývojem díla, přehodnocení postupu a odklon od původního záměru k jeho vědomé transformaci,

to vše je projev tvůrčího záměru, který ačkoliv nakládá s modelovou situací, přesto ji konfiguruje dle určitých osobních preferencí, vkusu a libosti.

Vzniká obraz jako partikulární fenomén. Partikulární ve smyslu specifický. Ten je odrazem jak umělé situace pozorovaného jevu, tak záznamem tvůrčí transformace v mantinelech předem stanoveného řádu. Apartnost zastupuje vedle aplikace pravouhlé osnovy volba monochromů (zelená, žlutá, modrá, červená). Odstíny barev nejsou míchány, ale jejich rozdílné tonality je dosahováno různou intenzitou podkladových vrstev v odstínech šedi. Tyto podkladové vrstvy již propůjčují „půdorysný rozvrh“ celé obrazové skladbě. Právě tato transparence odkazuje na strojové vrstvení ploch. Badinková navíc používá iridescentní (irizující) barvy, které se mění v závislosti na světelných podmínkách a pohledovém úhlu a dodávají základní barvě kovový (metalický) lesk. Napomáhají tak sjednocovat i rozrušovat povrch obrazu, onu rovinu, v níž se obraz formátuje pro lidský zrak, a která odráží či pohlcuje intenzitu dopadajícího světla. Díky těmto postupům, dosahuje autorka neuvěřitelně jemných valérových nuancí, které otevírají další čistě malířské téma: vztah barvy a světla, respektive jejich vnitřní jednotu a propojenost.

Autorka se ve východisku své malířské práce odvolává na diagnostické a výzkumné metody magneticko-rezonanční angiografie (MRA), která neinvazivním způsobem zobrazuje cévní systém v těle a používá se k důkladnému průzkumu lidského mozku, jeho aktivit a funkcí. Charakteristickým postupem pro metodu angiografie je rentgenologické znázornění cév po předchozím vstříknutí kontrastní látky. Právě tento moment kontrastu se v některých jejích dílech objevuje jako další spínač pro předkládanou intenzivní smyslovou zkušenost. Funguje jako členící prvek kompozice (pruh, plocha) v rámci jednoho obrazu, ale i jako obraz-jednotka v rámci širší výstavní instalace z hlediska vnímání stěny a prostoru. Jednotlivé obrazy lze tak vnímat jako svého druhu svébytné, samostatné barevné zářiče, které přitahují divákovu pozornost, zkoumají nastavení, možnosti a limity jeho smyslové zkušenosti a zároveň vedou jeho pozornost do hlubinných dimenzí plochy, do iluzivních vrstev malby, které mohou analogicky připomínat detailně zaměřený výzkum vnitřních částí organismu či orgánů.

Petr Vaňous - kurátor výstavy

In her work, Zuzana Badinková (1990) combines the basics of technical painting with the artefact of traditional fine art – painting. Her main interests include „painterly“ research into the transformations of pictorial form in relation to identity and the influence of technical images as scientific research visuals demonstrating the processes of the problem under investigation. It is in fact a way of their post-production availability. She is equally fascinated by virtually constructed operative systems whose reduced visibility is the carrier of clearly distinguishable information. The artificiality of this world, whose principles are gradually being adapted to human behaviour and actions, becomes a challenge to the painterly falsification and physical experience of the painting, which is made possible precisely by the application of the painting medium in the analytical analysis of its own construction processes. The author works in a closed painting series. She creates certain observable registrations and formal sequences. From these, one can read the centrifugal core of the problem as well as the interfaces in which her fascination with the topic under observation moves. On the basis of these materialised theses, which are structured into serial visual sequences, it is possible to evaluate the author's position and the movement across the realm of conceptualised visibility behind her aesthetic transformations and imaginative poetics through comparisons.

For Zuzana Badinková, the painting is primarily an isolated situation. It becomes a place of experimentation. It is based as a model, as a purely relational situation between a visual phenomenon and its perception, between the formal construction of a phenomenon and its reflection as a sensory experience. This reflects the artist's approach: non-contact morphology, formal reduction and the thorough tightening of a compact pictorial whole that enables the act of observation. The generative platform of the technical image is being superimposed into a precise human action here. The author follows a seemingly strict methodical approach to her work. Nevertheless, it does not and cannot replace the machine production of the image (production). The mechanisms embedded in the operative functions of the apparatuses, despite all the strictness and rigour of the form used, are given a human dimension whose concealment has its irreplaceable validity. The act of human decision breaks into all the predetermined principles that define the operative functions of the apparatuses, which as a result manifests itself as an independent formative force that changes the relationship between the presupposition and the finality of the painting. The unexpectedness of change, dissatisfaction with the development of the work, the rethinking of the process and the deviation from the original intention to its conscious transformation,

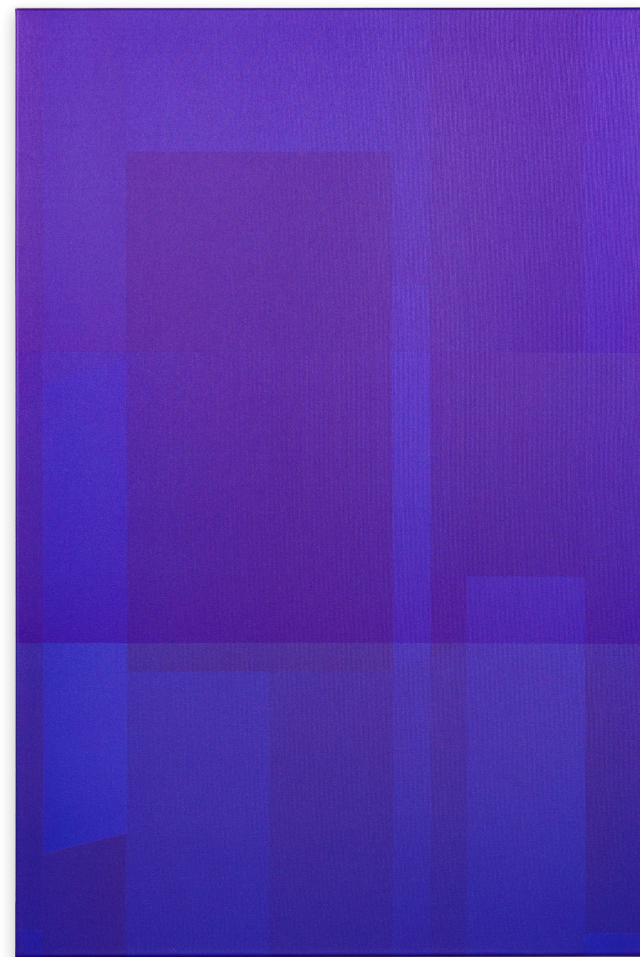
all this is a manifestation of the creative intention, which, although it treats the model situation, nevertheless configures it according to certain personal preferences, tastes and liking.

The painting emerges as a particular phenomenon. Particular in the sense of specific. The image emerges as a particular phenomenon. Particular in the sense of specific. It is a reflection of both the artificial situation of the observed appearance and a record of creative transformation within the boundaries of a predetermined order. In addition to the application of the rectangular warp the apartness is represented by the choice of monochromes (green, yellow, blue, red). The shades of colours are not mixed, but their different tonality is achieved by varying the intensity of the underlying layers in shades of grey. These background layers already lend a „floor plan“ to the whole picture composition. It is this transparency that refers to the machine layering of surfaces. In addition, Badinková uses iridescent colours that change depending on the lighting conditions and viewing angle, giving the base colour a metallic sheen. In this way they help to unify and break up the surface of the image, that very level, in which the image is formed for human vision, and which reflects or absorbs the intensity of the incident light. Thanks to these techniques, the artist achieves incredibly subtle valerian nuances that open up another purely painterly theme: the relationship between colour and light, or rather their inner unity and interconnectedness.

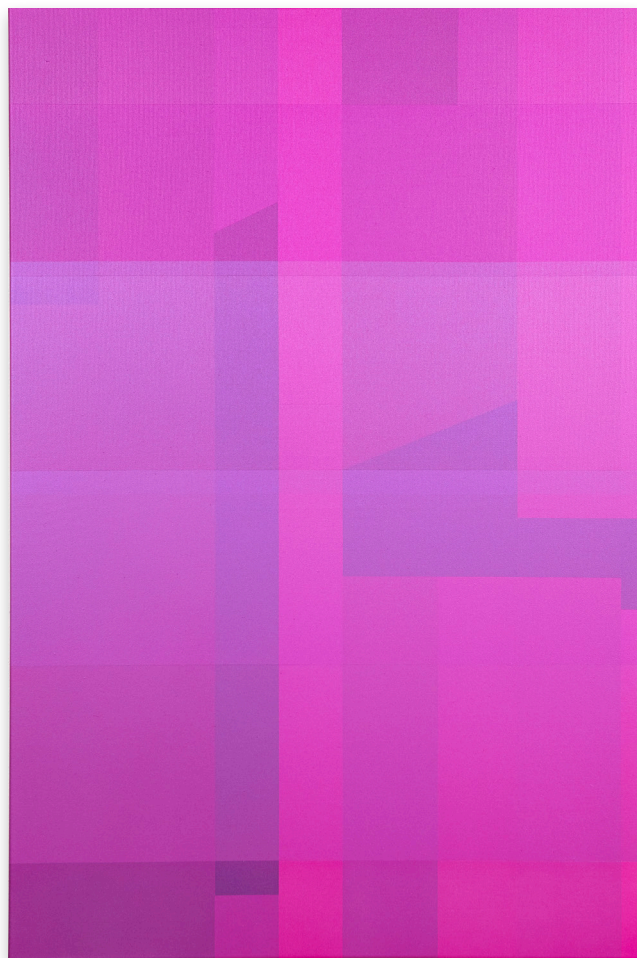
As a foundation for her painting, the author refers to the diagnostic and research methods of Magnetic Resonance Angiography (MRA), which is a non-invasive way to image the vascular system in the body and is used to thoroughly explore the human brain, its activities and functions. The characteristic procedure for the angiography method is the radiological imaging of blood vessels after the injection of a contrast agent. It is this moment of contrast that appears in some of her works as an additional trigger for intense sensory experience presented. It functions as an articulating element of the composition (a stripe, a surface) within a single painting, but also as a painting-unit within a larger exhibition installation in terms of the perception of wall and space. The individual paintings can thus be perceived as a kind of unique, independent colour radiators, which attract the viewer's attention, explore the settings, possibilities and limits of his sensory experience, and at the same time lead his attention into the deep dimensions of the surface, into the illusory layers of the painting, which can analogically resemble a detail-oriented exploration of the internal parts of the organism or organs.



DIPTYCH MKCH - 161 / 2021
akryl, airbrush/plátno, 200 x 120 cm



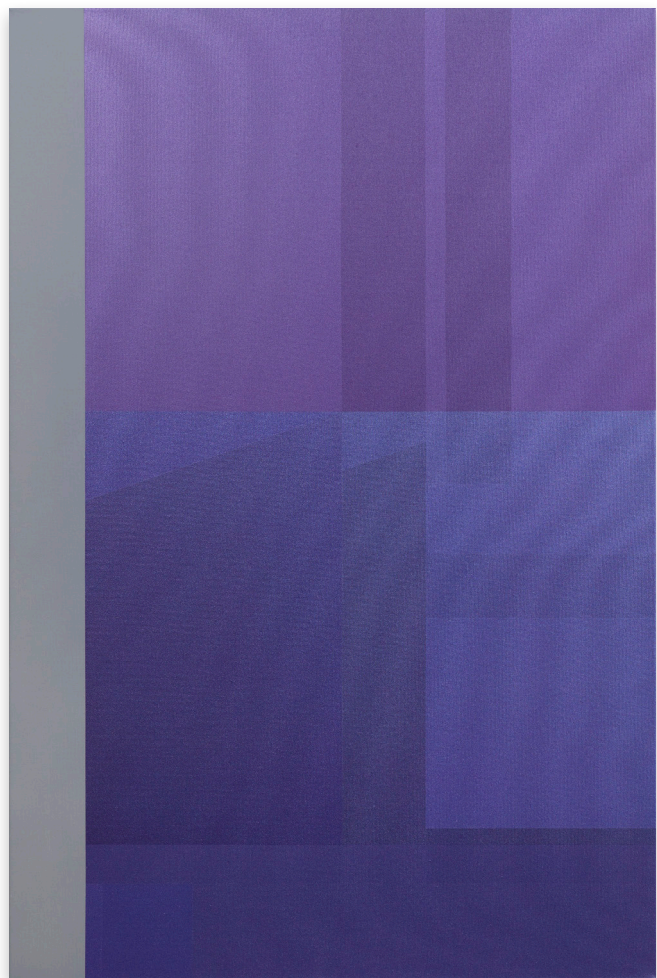
MKCH - 167.90 / 2020
akryl, airbrush/plátno, 120 x 80 cm



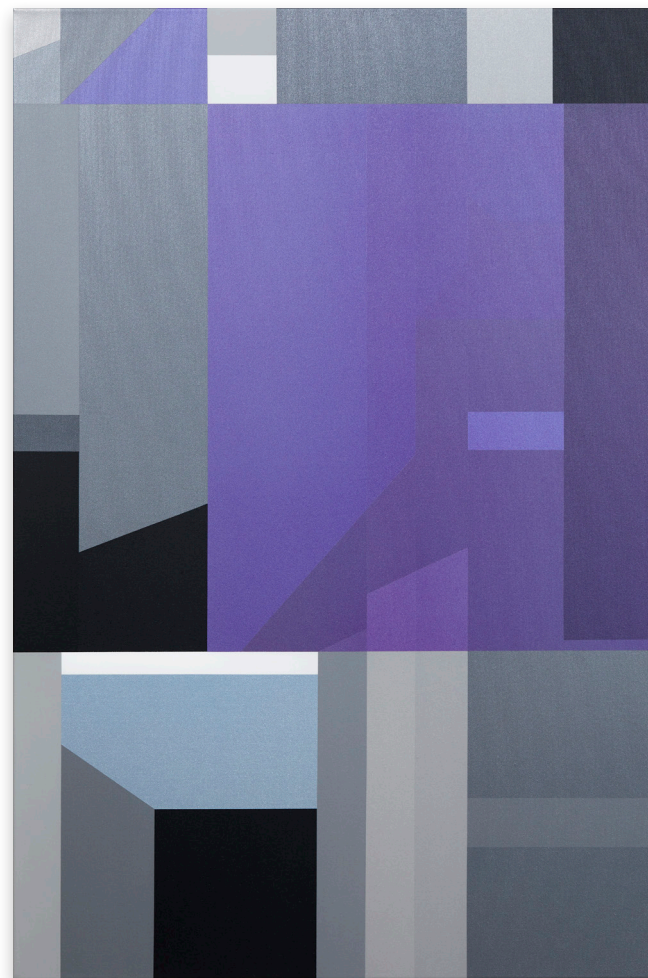
MKCH - 167.97 / 2021
akryl, airbrush/plátno, 120 x 80 cm



MKCH - 167.92 / 2022
akryl, airbrush/plátno, 80 x 70 cm



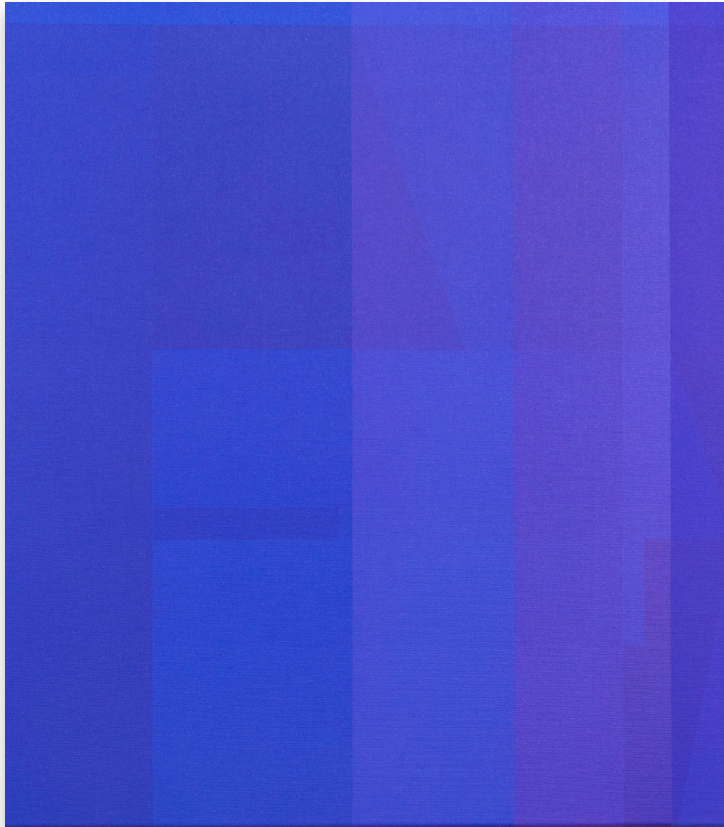
MKCH - 161.2 / 2020
akryl, airbrush/plátno, 120 x 80 cm



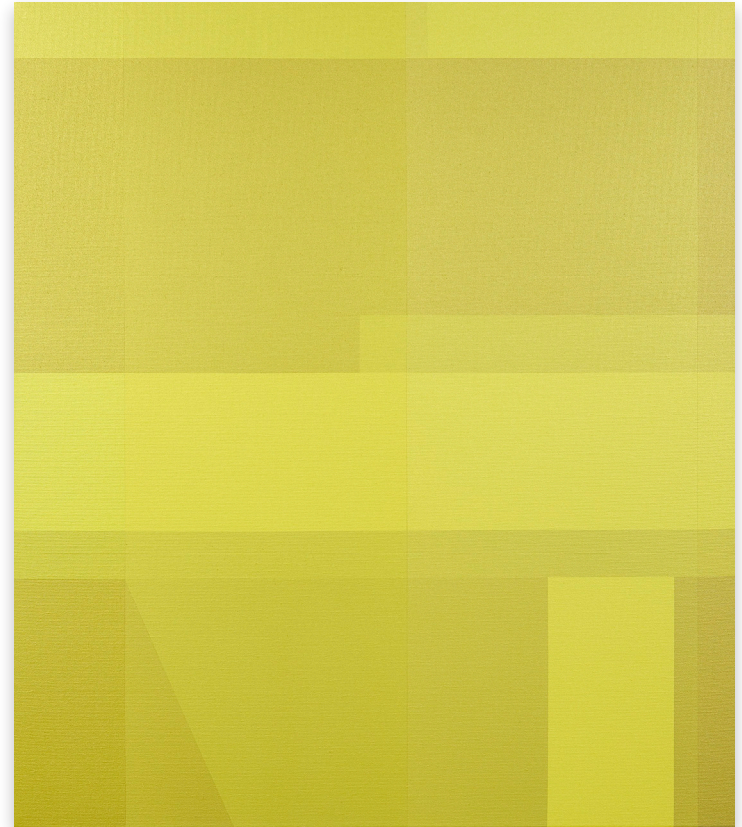
MKCH - 161.0 / 2020
akryl, airbrush/plátno, 120 x 80 cm



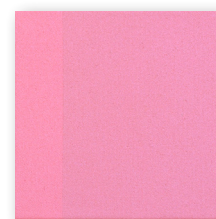
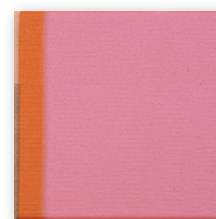
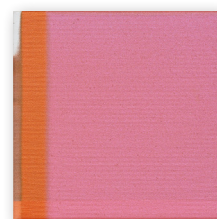
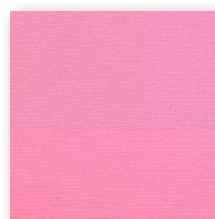
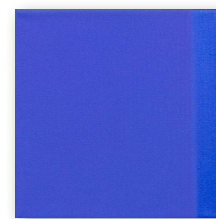
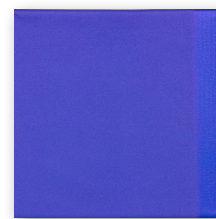
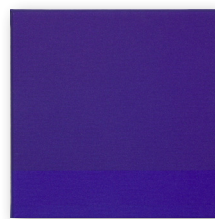
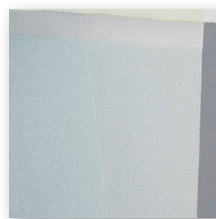
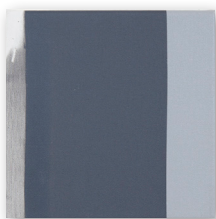
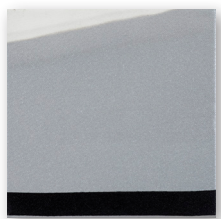
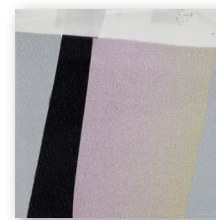
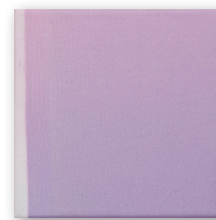
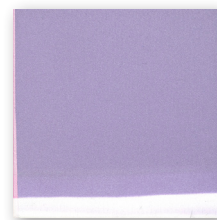
I - 40 / 2022
akryl, airbrush/plátno, 120 x 160 cm



MKCH - 167.93 / 2021
akryl, airbrush/plátno, 80 x 70 cm



MKCH - 167.96 / 2021
akryl, airbrush/plátno, 80 x 70 cm



R 05 / 2020
akryl, airbrush/plátno,
18 x 18 cm

F 29 / 2019
akryl, airbrush/plátno,
18 x 18 cm

N 09 / 2022
akryl, airbrush/plátno,
18 x 18 cm

N 011 / 2019
akryl, airbrush/plátno,
18 x 18 cm

A 02 / 2020
akryl, airbrush/plátno,
18 x 18 cm

A 04 / 2020
akryl, airbrush/plátno,
18 x 18 cm

A 03 / 2020
akryl, airbrush/plátno,
18 x 18 cm

N 002 / 2019
akryl, airbrush/plátno,
18 x 18 cm

N 05 / 2019
akryl, airbrush/plátno,
18 x 18 cm

R 11 / 2021
akryl, airbrush/plátno,
18 x 18 cm

N 08 / 2022
akryl, airbrush/plátno,
18 x 18 cm

N 04 / 2019
akryl, airbrush/plátno,
18 x 18 cm

N 11 / 2022
akryl, airbrush/plátno,
18 x 18 cm

R 04 / 2021
akryl, airbrush/plátno,
18 x 18 cm

R 02 / 2021
akryl, airbrush/plátno,
18 x 18 cm

R 01 / 2021
akryl, airbrush/plátno,
18 x 18 cm

N 07 / 2022
akryl, airbrush/plátno,
18 x 18 cm

N 06 / 2022
akryl, airbrush/plátno,
18 x 18 cm

N 03 / 2022
akryl, airbrush/plátno,
18 x 18 cm

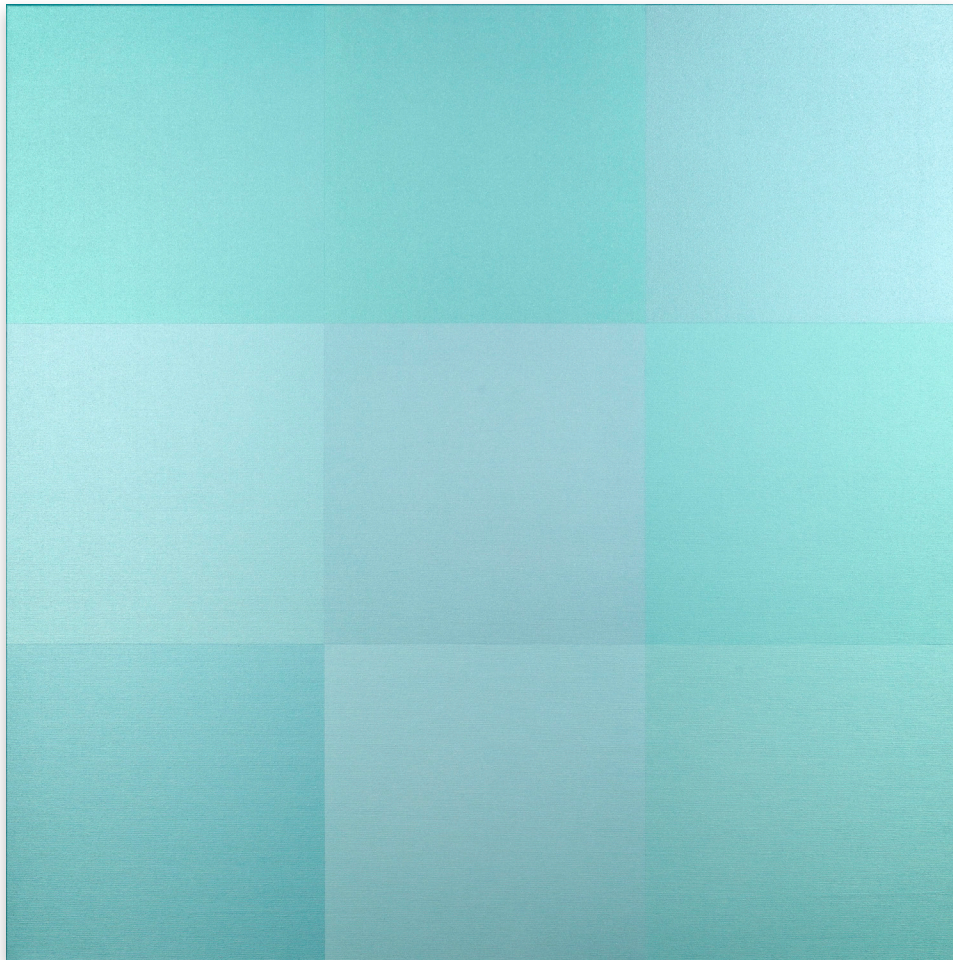
N 10 / 2022
akryl, airbrush/plátno,
18 x 18 cm

R 10 / 2021
akryl, airbrush/plátno,
18 x 18 cm

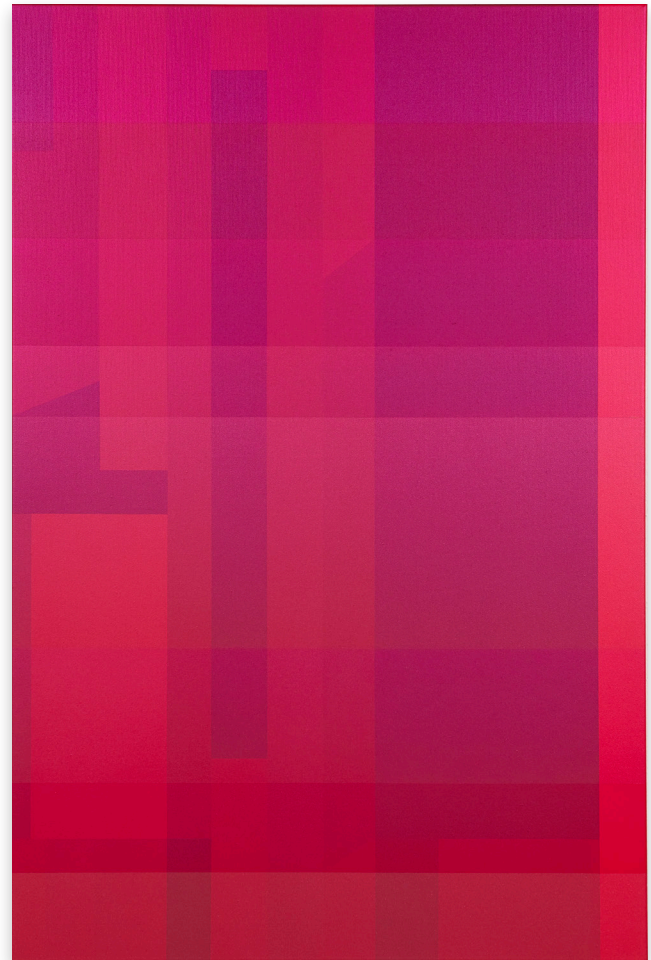
R 09 / 2021
akryl, airbrush/plátno,
18 x 18 cm

R 12 / 2022
akryl, airbrush/plátno,
18 x 18 cm

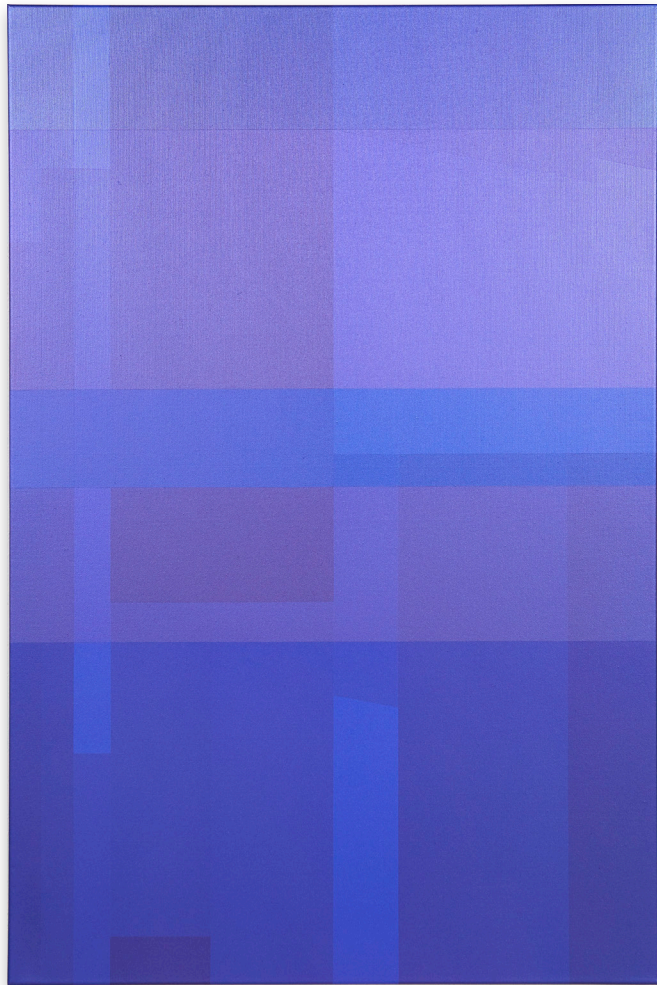
R 03 / 2022
akryl, airbrush/plátno,
18 x 18 cm



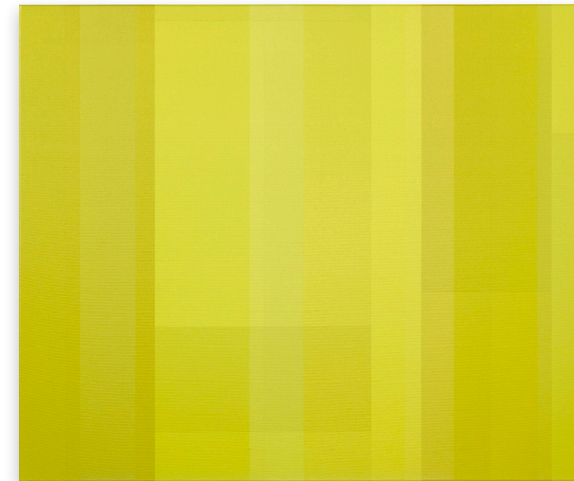
I - 50 / 2023
akryl, airbrush/plátno, 150 x 150 cm



MKCH - 167.98 / 2021
akryl, airbrush/plátno, 120 x 80 cm



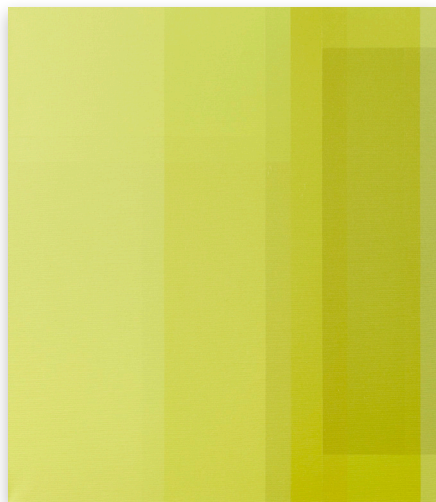
MKCH - 167.91 / 2020
akryl, airbrush/plátno, 120 x 80 cm



MKCH - No.1 / 2021
akryl, airbrush/plátno, 100 x 120 cm

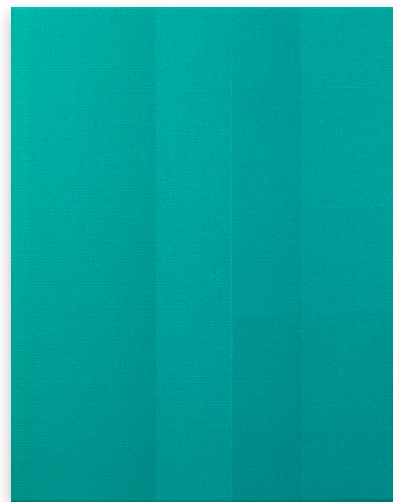
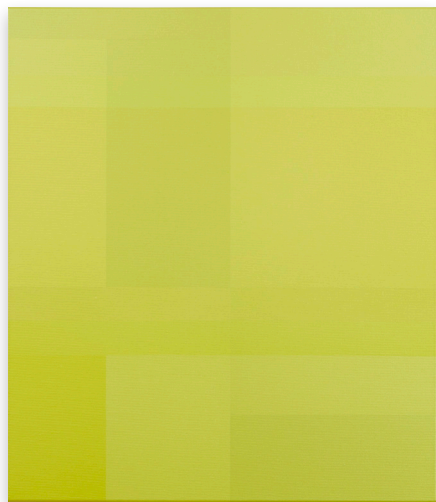


MKCH - 167.99 / 2021
akryl, airbrush/plátno, 80 x 120 cm

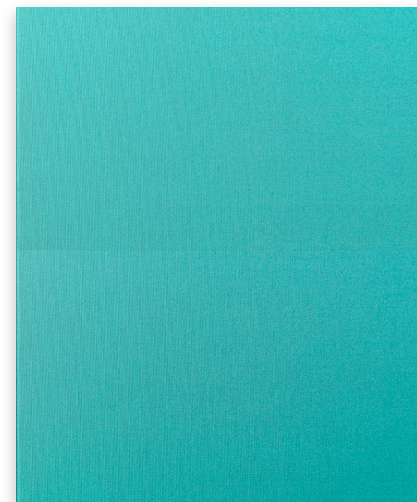


MKCH - 167.94 / 2022
akryl, airbrush/plátno, 80 x 70 cm

MKCH - 167.95 / 2022
akryl, airbrush/plátno, 80 x 70 cm

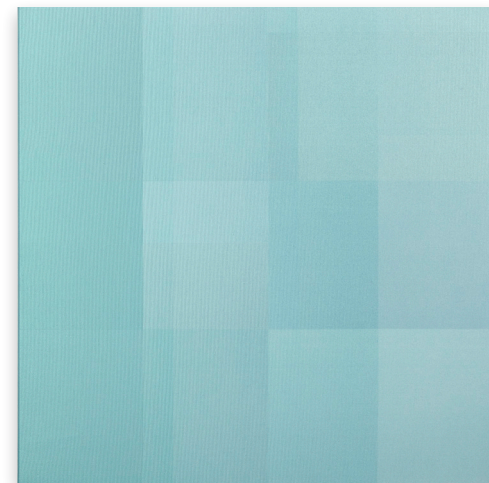


I - 14 / 2022
akryl, airbrush/plátno, 50 x 40 cm



I - 13 / 2023
akryl, airbrush/plátno, 50 x 40 cm

I - 0 / 2022
akryl, airbrush/plátno, 80 x 80 cm



Zuzana Badinková (*1990 v Detvě)

Absolvovala Fakultu Výtvarných umění na Akademii umění v Banské Bystrici, Ateliér Digitálních médií (prof. Michal Murin) a Ateliér volné výtvarné umění (prof. Štěpán Balázs). Věnuje se aktualizaci obrazového média ve vztahu k technologickým platformám výzkumu lidského smyslového vnímání v rámci mozkové činnosti.

Výstavy / výběr

- 2022 No.1, Seno Gallery, Praha
- 2021 Mégethos 28, Kampus Hybernská, Praha
- 2019 Postprodukce, Jan Čejka Gallery, Praha
- 2019 Fliing Inn, Pragovka Gallery, Praha
- 2018 Pick n Mix, Studio BUBEC, Praha
- 2017 Fashion Deala, Stará tržnica, Bratislava
- 2016 Art for heart, Mánes Gallery, Praha
- 2016 Spectacular Art Show, The Chemistry Gallery, Praha
- 2014 Brain Bush, Page Five, Praha
- 2013 Space Face, Šopa Gallery, Košice

Realizace ve veřejném prostoru / výběr

- 2022 Happy Landscape, Praha
- 2013 Shine, MuralArt, Bánská Bystrica
- 2011 Street art communication, Staré mesto, Košice



Katalog vydán u příležitosti výstavy:

SUPERIMPOSE

25.1.2023 – 3.3.2023
v Galerii ART Concept

/kurátor výstavy

Petr Vaňous

/grafická úprava

Matyáš Hájek, Zuzana Badinková

/fotografie

Filip Beránek, Mischa Babel

ZUZANA BADINKOVÁ

IG: zuzanabadinkova
FB: Zuzana Badinková
www.bluberry.cz

GALERIE ART CONCEPT

Galerie současného umění
Masarykovo nábřeží 250
malá Výstavní síň Mánes
110 00 Praha 1

tel.: 734 143 568

FB: Galerie ART Concept
IG: galerie_art_concept

www.g-a-c.cz

