



PATRIK  
HÁBL

ROZPUŠTĚNÉ OBRAZY

24.11. + 13.1.2023  
kurátor: Petr Mach

GALERIE  
ART  
CONCEPT

malá výstavní  
sín Mánes



PATRIK,  
**HÁBL**

**ROZPUŠTĚNÉ OBRAZY**

24.11. - 13.1.2023  
kurátor: Petr Mach

na obálce:  
MODRÉ MOŘE, str. 15

Patrik Hábl bývá řazen mezi abstraktní malíře, jeho dílo však vychází z konkrétních zážitků a pozorování. Proto můžeme v jeho malbách často dešifrovat stopy krajiny, moře a oblohy, v poslední době přibyly lidské tváře nebo celé postavy. Námět se někdy vyjevuje poměrně zřetelně, jindy jej více tušíme než vidíme. V některých svých velkoformátových dílech uplatňuje grafický přístup, působivá multiplikace obrysů horských hřebenů silně rezonuje především v jeho monumentálních vstupech do architektonických celků.

Hábl je hlasitým obhájcem malby jako média aktuálního ve 21. století a současně rozšiřuje její nové výrazové možnosti. Jeho experimenty nejsou primárně cíleny na strhnutí pozornosti publika, ale slouží umělcově potřebě nových vyjádření v tradičních námětech. Tyto výzkumy mu umožňují při tvorbě kráčet několika směry současně a rozvíjet své dílo ve formálně i obsahově rozdílných cyklech

Patrik mimořádně citlivě vnímá prostor, zřejmě i proto jej stále častěji oslovují přední architekti s nabídkami spolupráce. Jeho inovativní výtvarné vstupy do nových i historických budov autorovi přinášejí zasloužené uznání. Experimentální práci s konkrétním prostorem opakovaně využil při stavbě svých výstav, kdy například strop i podlaha byly nositeli jeho výtvarných záznamů.

Tato výstava záměrně nepřekračuje hranice závěsného obrazu, na rozdíl od většiny Háblových výstav v posledních letech. Pracuje zde se souborem maleb na napnutých plátnech, ve kterých konfrontuje různé tvůrčí postupy. Je pokusem o prolnutí dvou námětových okruhů. Zakódované krajiny, inspirované pobytem u moře, jsou zde vystaveny v sousedství portrétů konkrétních osob, které se vynořují z Háblových vzpomínek.

Máme před sebou novou etapu autorovy tvorby, rodící se postupně v průběhu pěti let, která otevírá další možnosti vývoje. Zároveň je příjemným zjištěním, že Háblovo dílo je srozumitelné zahraničnímu publiku, což potvrdilo vstřícné přijetí jeho výstav v různých zemích Evropy, ale i v Japonsku a v Číně.

Petr Mach - kurátor výstavy

Patrik Hábl is often regarded as an abstract painter, but his work is based on real experiences and observations. That is why we can often decipher traces of landscape, sea and sky in his paintings, more recently human faces or entire figures have been added. Sometimes the motive reveals itself quite clearly, sometimes we sense it more than we can see it. In some of his large-format works he pursues a graphic approach, the impressive multiplication of the contours of mountain ridges resonates strongly, especially in his monumental entries into architectural blocks.

Hábl is a loud advocate of painting as a medium that is relevant in the 21st century, while at the same time expanding its new expressive possibilities. His experiments are not primarily aimed at capturing the audience's attention, but serve the artist's need for new expressions in traditional themes. These explorations allow him to work in several directions simultaneously and to develop his work in formally and substantially different cycles.

Patrik has an extremely sensitive perception of space, which is probably why he is more and more often approached by renowned architects with offers of cooperation. His innovative artistic inputs into both new and historic buildings have earned him well-deserved recognition. He repeatedly used his experimental work with concrete space in the construction of his exhibitions, where, for example, the ceiling and floor were the media of his artistic records.

This exhibition deliberately does not cross the boundaries of the hanging painting, unlike most of Hábl's exhibitions in recent years. Here he works with a set of paintings on stretched canvases in which he confronts different creative processes. It is an attempt to intertwine two themes. Encoded landscapes, inspired by a stay by the sea, are exhibited here alongside portraits of specific people who emerge from Hábl's memories.

We have before us a new stage of the author's work, born gradually over five years, which opens up further possibilities of development. At the same time, it is a pleasant discovery that Hábl's work is understood by foreign audiences, which was confirmed by the friendly reception of his exhibitions in various European countries, as well as in Japan and China.

Petr Mach - curator





KRAJINA V DEŠTI / 2016-17  
akryl/plátno, 100 x 125 cm



ROZPUŠTĚNÁ KRAJINA / 2016-17  
akryl/plátno, 100 x 125 cm





**KRAJINA S MRAKY / 2018-19**  
akryl/plátno, 100 x 120 cm

**NOČNÍ KRAJINA / 2017-18**  
akryl/plátno, 100 x 125 cm



**IMAGINATIVNÍ KRAJINA / 2018-19**  
akryl/plátno, 100 x 120 cm







POUTNICE V KRAJINĚ / 2017  
akryl/plátno, 100 x 125 cm

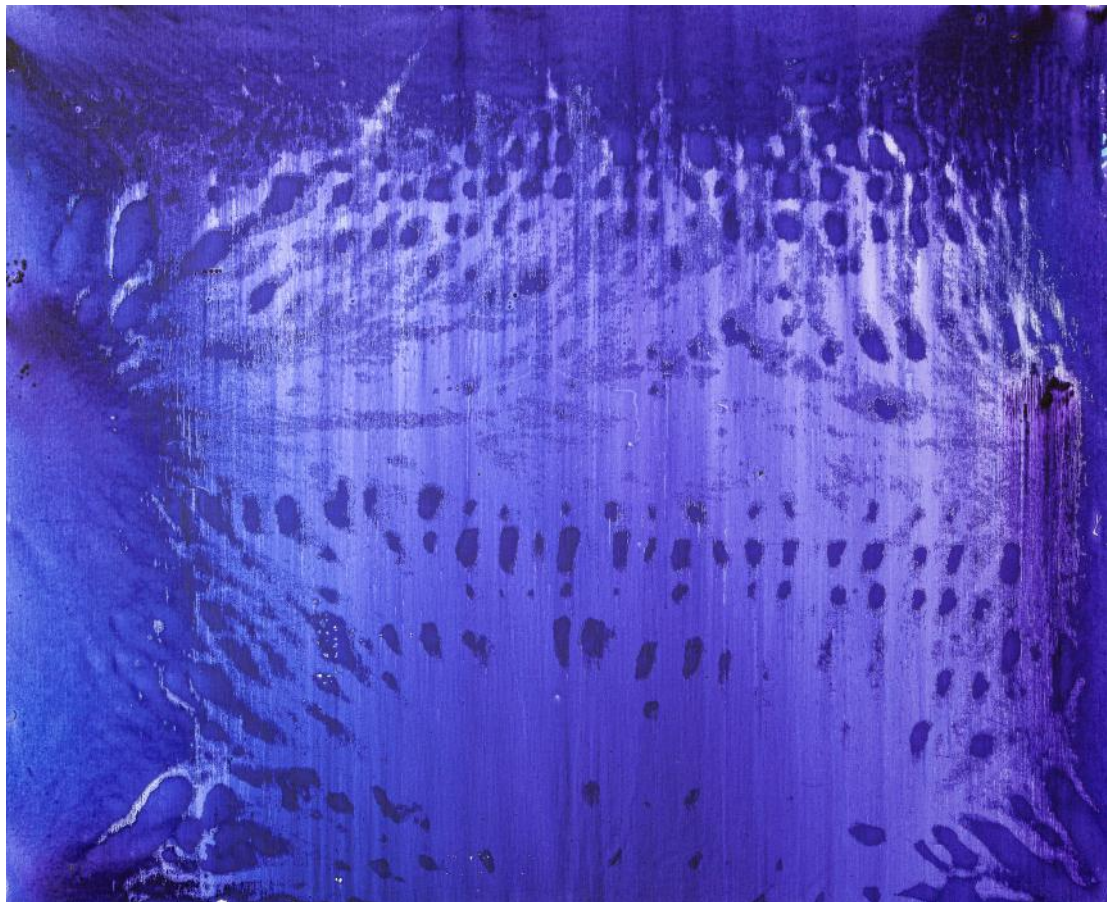
ČERVENO-FIALOVÁ KRAJINA / 2016  
akryl/plátno, 100 x 120 cm



VELKÁ POUTNICE V KRAJINĚ / 2018  
akryl/plátno, 190 x 205 cm







VESMÍRNÁ KRAJINA / 2018-19  
akryl/plátno, 100 x 120 cm



MODRÉ HORY / 2016-17  
akryl/plátno, 100 x 125 cm



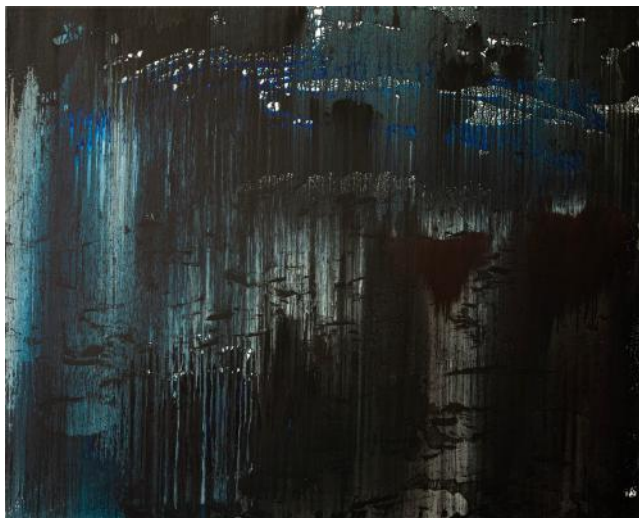


KRAJINA S HORIZONTEM / 2016-17  
akryl/plátno, 155 x 190 cm





**ČERNÉ POHOŘÍ / 2016-17**  
akryl/plátno, 100 x 125 cm



**TEMNÁ KRAJINA / 2018**  
akryl/plátno, 100 x 120 cm



**METROPOLIS / 2018-19**  
akryl/plátno, 100 x 120 cm





KRAJINA V NOCI / 2018  
akryl/plátno, 100 x 120 cm



ČERNÁ ZAHRADA / 2018-19  
akryl/plátno, 100 x 125 cm





ŽENSKÉ TVÁŘE / 2022  
akryl/plátno, 80 x 65 cm (32ks)





PORTRÉT I / 2022  
akryl/plátno, 120 x 100 cm



PORTRÉT II / 2022  
akryl/plátno, 120 x 100 cm



PORTRÉT IV / 2022  
akryl/plátno, 120 x 100 cm



PORTRÉT III / 2022  
akryl/plátno, 120 x 100 cm





OČI MEZI HORAMI / 2018  
akryl/plátno, 100 x 80 cm



TVÁŘ I / 2022  
akryl/plátno, 100 x 80 cm



TVÁŘ II / 2022  
akryl/plátno, 100 x 80 cm



PORTRÉT V / 2022  
akryl/plátno, 120 x 100 cm







## **Patrik Hábl** (\*1975 ve Zlíně)

Patří k nejvýraznějším osobnostem současné české umělecké scény. Vytvořil řadu monumentálních prostorových vstupů současného umění do významných historických staveb, například intervenci "postních obrazů" v akademickém kostele Nejsvětějšího Salvátora v Praze, intervence ve stálých expozicích Národní galerie v Praze a Alšovy jihočeské galerie v Hluboké nad Vltavou (2016) či instalaci v klášterním kostele ve Speinshartu (2016). Počátkem roku 2017 vytvořil 10-metrové postní plátno pro nejstarší kostel v Grazu Leechkirche a v témže roce pro Malou pevnost tereziánského ghetta obepnul obvod cely č.41 malbou, kterou tvoří 600 postav. Opakovaně zaujal veřejnost např. také monumentální malbou Vodopádu na činžovním domě na pražském Žižkově (2020) nebo velkoformátovým murálem v rámci Landscape festivalu v Krnově (2021). Spolupracoval s architektem Stanislavem Fialou při realizaci Paláce Drn a Paláce Špork.

V roce 2015 byl vybrán odbornou komisí na Bienále do Pekingu a své práce představil v japonském Kyotu a o rok později v tradičním domě Takeda House v japonské Takaoce.

Jeho tvorba byla oceněna Waldesovou cenou, cenou Europol, nebo Grafikou roku. Byl nominován v Top 10 jako Osobnost roku za nejvýznamnější umělecký počin roku 2013.

Stal se prvním žijícím Čechem, jehož obrazy opakovaně zařadily aukční síně Christie's a Sotheby's do světového výběru nejlepších výtvarných děl 20. a 21. století. Patrik Hábl pedagogicky působí na VŠUP v Praze.



Katalog vydán u příležitosti výstavy:

### **ROZPUŠTĚNÉ OBRAZY**

24.11.2022 - 13.1.2023  
v Galerii ART Concept

**/kurátor výstavy**  
Petr Mach

**/fotografie a grafická úprava**  
Matyáš Hájek

### **PATRIK HÁBL**

IG: patrikhabl  
FB: Patrik Hábl  
[www.patrikhabl.com](http://www.patrikhabl.com)

### **GALERIE ART CONCEPT**

Galerie současného umění  
Masarykovo nábřeží 250  
malá Výstavní síň Mánes  
110 00 Praha 1

tel.: 734 143 568

FB: Galerie ART Concept  
IG: galerie\_art\_concept

[www.g-a-c.cz](http://www.g-a-c.cz)



