



9.4. - 29.5.2024

MILLOŠ ŠEVČÍK
NÁVRATY
NÁVRATY





9.4. - 29.5.2024
kurátorka: Jolana Pastor

Miloš Ševčík (1939, Klatovy – 2007, Praha) je autorem, který, pokud by měl možnost tvořit v zahraničí, by dnes patřil mezi velmi slavné umělce. Jeho na mnoho let přerušená prezentace díla na veřejnosti je ukázkou toho, jak režim v bývalém Československu výtvarníky utlačoval.

Již jako ryzí originál projevoval talent na Vysoké škole uměleckoprůmyslové v Praze (1958-1964), kde studoval grafiku a užité umění v ateliéru oblíbeného profesora Antonína Strnadela. V raném období se věnoval figurální tvorbě, tu však záhy po absolutoriu opustil a svůj zájem obrátil k abstrakci. Velmi rychle následovalo ocenění jeho tvorby na poli grafiky i experimentální plastiky z konce šedesátých let. Jeho účast na výstavě v Mánesu, v Nové síni a ve Špálově galerii v Praze pod vedením teoretika Jindřicha Chaloupeckého vypovídala o velmi slibné budoucnosti. Kdyby v srpnu roku 1968 nepřijela okupační vojska, byl by dnes nepochybně na výsluní české výtvarné scény.

Semiabstraktní grafickou tvorbou vzbuzoval obdiv jak u odborníků, tak i široké veřejnosti. Řadou umaplexových objektů na sochařském sympoziu Artchemo v Pardubicích v roce 1968, kde po boku Karla Malicha, Věry Janouškové, Karla Nepraše a dalších experimentoval s umělou hmotou, si vydobyl zaslouženou pozornost i jako sochař a konceptualista. Jeho „bubliny“ organických tvarů působí výrazně nadčasovým dojmem a dávají nahlédnout ke zdroji umělcovy inspirace, kterou je a byla příroda a její procesy. Jak sám autor poznamenává: „Práce s umělými hmotami mi umožnila rozšířit mou tvorbu do prostoru, a poskytla mi tak nové možnosti. Artchemo bylo první akcí u nás zaměřenou na práci s umělými hmotami. Domnívám se, že se zde otevírají ještě ne zcela využitá místa.“

Na 1. mezinárodním malířském sympoziu v Galerii moderního umění v Roudnici nad Labem, které proběhlo v létě 1970, tvořil bok po boku s Václavem Boštíkem, Otakarem Slavíkem, Bohdanem Kopeckým, Marianem Boguszem a dalšími výtvarníky normalizací navzdory. Tehdy zazářil jeho talent veřejně na dlouhou dobu naposledy. Jakož i jiným umělcům té doby bylo i jemu znemožněno tvořit, a protože si v té době založil rodinu, potřeboval se o ni i postarat. Začal pracovat jako propagační grafik u státních podniků a stáhl se do ústraní. Po dlouhých dvacet let se volně tvorbě věnoval jen v tichosti svého ateliéru, kde vznikaly zejména grafiky technikou suché jehly a subtilní kresby uhlím.

Sny si mohl začít plnit až po roce 1989, kdy vytvořil soubor vrcholných olejomalb a začal je pravidelně prezentovat na veřejnosti. Toto období bylo předčasně ukonče-

no tragickou nehodou a úmrtím v roce 2007, kdy se dílo originálního tvůrce uzavírá. Východím bodem a zásadní inspirací je pro Ševčíka prostor přírody. Pozorováním organického i anorganického světa zachycuje ve tvorbě výtvarnými prostředky počátek, klíčení, růst, chvění, prorůstání, přizpůsobování, zrání, rozpad a zanikání v obecné rovině smyslu. Procesuálnost, událost a proměnlivost v trvání, které se periodicky v sinusoidách vrací k základním principům koloběhu života a smrti. Metaforicky přírodní i duchovní princip, který celoživotně zviditelňuje ve svém díle. Zamýšlí se a rozjímá nad proměnlivostí věcí, nakládá mlčenlivě, soustředěně a s důvěrou se světlem a jemnými valéry pastelových barev, vytrvale hledá tvar za lazurovými stěnami a ligotáním. V průsvitnosti tuší a pátrá po zjevené entitě. Z jeho díla k nám hovoří osobitý rukopis biomorfních útvarů ve své jedinečné křehkosti, jakými jsou struktura a kolorit lastur, rybích ploutví, motýlích křídel, či řez listem a plodem vegetativních útvarů. Systémy často rozechvělých věží a sloupů tiše postávají buď jednotlivě, v páru či ve skupince, a to jak v grafické tvorbě, kresbě i malbě malých i velkých formátů.

Důkladně a s nasazením organizuje křehkou krásu svého výtvarného světa, obklíčen pochybnostmi, neúnavně hledá pod povrchem, naznačuje a odhaluje. Tvary nejsou definitivní a jednoznačné. Dávají tušit neviditelný svět zrodu i mizení – cykličnosti přírodních dějů ve své jedinečné pestrosti a zákonitosti pohybu. V závojích světla vnášejí naději i do lidského světa. Umělcova sdělení tak paradoxně svou neuzavřeností poskytují subtilní energii, z níž můžeme čerpat.

Autor je zastoupen v mnoha soukromých a veřejných sbírkách v ČR, jako jsou Národní galerie v Praze, Galerie Hlavního města Prahy, Památník národního písemnictví v Praze, Alšova jihočeská galerie v Hluboké nad Vltavou, Galerie moderního umění v Roudnici nad Labem, Galerie Středočeského kraje Kutná Hora, Galerie Benedikta Rejta v Lounech, Galerie výtvarného umění v Litoměřicích, Muzeum umění v Olomouci a ze zahraničí pak v Národní galerii v Rio de Janeiro v Brazílii

Jolana Pastor - kurátorka výstavy

Miloš Ševčík (1939, Klatovy – 2007, Prague) is an artist who, if he had the opportunity to work abroad, would be one of the most famous artists today. His for many years interrupted public presentation of his work is an example of how the regime in the former Czechoslovakia oppressed artists.

Already as a pure original, he showed his talent at the Academy of Applied Arts in Prague (1958–1964), where he studied graphic and applied art in the studio of a beloved professor Antonín Strnadel. In his early years he focused on figurative art, but soon after graduating he abandoned it and turned his interest to abstraction. This was quickly followed by the appreciation of his work in the field of graphics and experimental sculpture from the late 1960s. His participation in the „Young“ exhibition at Mánes, New Hall and at the Špála Gallery under the direction of the theoretician Jindřich Chaloupecký spoke of a very promising future. Had the occupying troops not arrived in August 1968, he would undoubtedly be in the limelight of the Czech art scene today.

With his semi-abstract graphic artwork, he aroused admiration of both experts and the general public. With a series of uniplex objects at the Artchemo sculpture symposium in Pardubice in 1968 where he experimented with plastics alongside artists such as Karel Malich, Věra Janoušková, Karel Nepraš and others, he gained well-deserved attention as a sculptor and conceptualist. His „bubbles“ of organic shapes have a distinctly timeless impression and give insight into the source of the artist’s inspiration, which is and was nature and its processes. As the author himself notes: „Working with plastics has allowed me to extend my work into space, giving me new opportunities. Artchemo was the first event in our country focused on working with plastics. I believe that there are still untapped possibilities here.“

At the 1st International Painting Symposium in the Gallery of Modern Art in Roudnice nad Labem, which took place in the summer of 1970, he created side by side with Václav Boštík, Otakar Slavík, Bohdan Kopecký, Marian Bogusz and other artists despite normalization. That was the last time his talent would shine out publicly for a long time. Like other artists of the time, he was also prevented from creating, and since he had started a family at that time, he needed to take care of it. He began working as a promotional graphic designer for state enterprises and retreated into seclusion. For twenty long years he worked freely only in the silence of his studio, where he created mainly drypoint prints and subtle charcoal drawings.

He was able to start fulfilling his dreams only after 1989, when he created a set of top-quality oil paintings and began to present them regularly in public. This period was prematurely ended by a tragic accident and death in 2007, bringing the work of the original artist to a close.

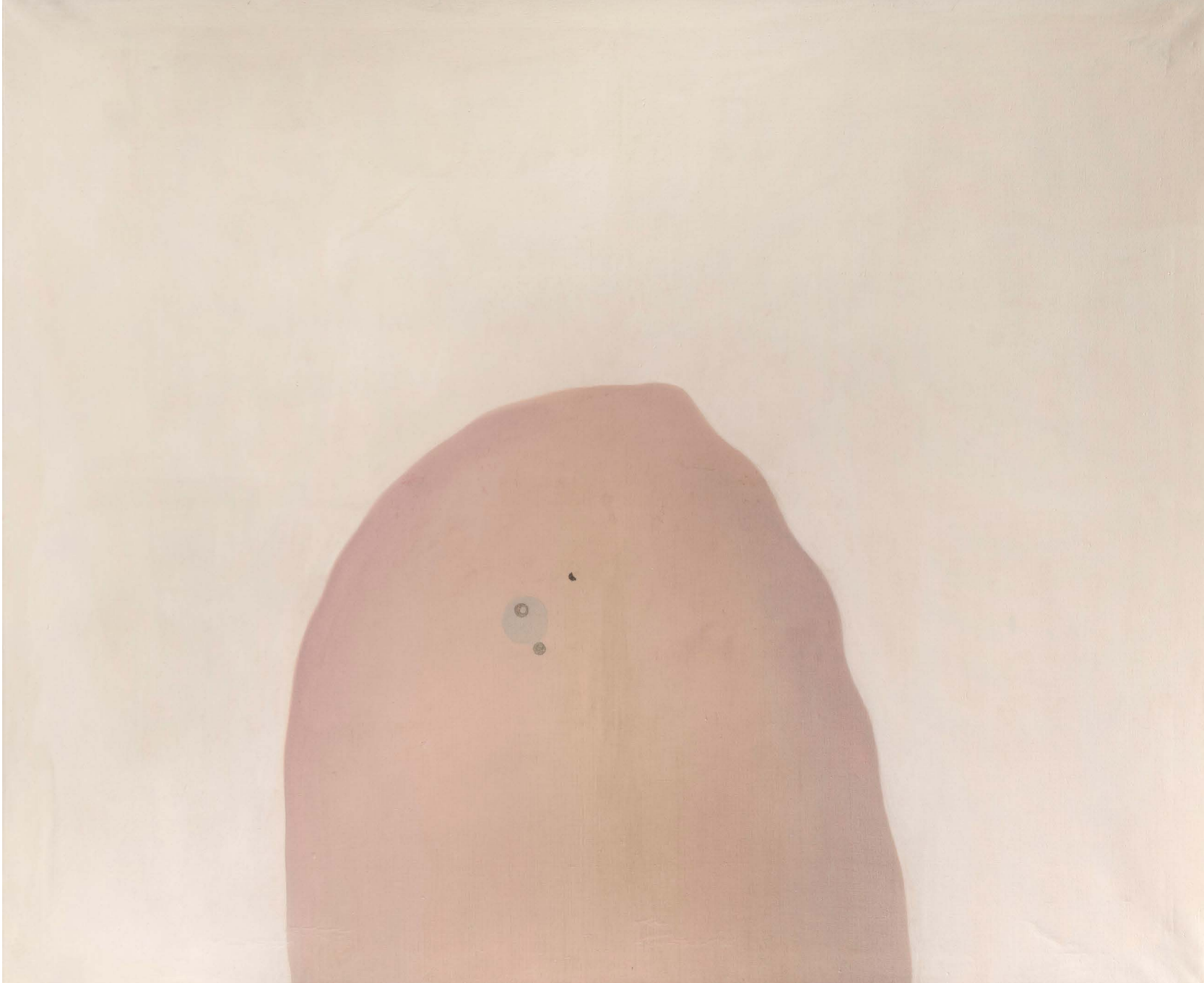
The starting point and fundamental inspiration for Ševčík is the space of nature. By observing both the organic and inorganic world, his work captures the beginning, germination, growth, shivering, growing through, adapting, maturing, decay and extinction in a general sense. The processuality, the event and the variability in duration, which periodically return in sinusoids to the basic principles of the cycle of life and death. A metaphorically natural and spiritual principle that he has made visible in his work throughout his life. He ponders and contemplates the mutability of things, treats the light and the soft valleys of pastel colours with silence, concentration and confidence, persistently searching for shape behind the azure walls and shimmering. He ponders and contemplates the mutability of things, treats the light and the soft valleys of pastel colours with silence, concentration and confidence, persistently searching for shape behind the azure walls and shimmering. In the translucency he suspects and searches for the manifested entity. From his work, the distinctive handwriting of biomorphic formations speaks to us in their unique fragility, such as the texture and colouring of shells, fish fins, butterfly wings, or the cut through leaf and fruit of vegetative formations. Systems of often quivering towers and columns stand silently either singly, in pairs or in groups, either in prints, drawings and paintings in small or large formats.

Thoroughly and with dedication, he organizes the fragile beauty of his art world, surrounded by doubts, tirelessly searching beneath the surface, hinting and revealing. The shapes are not definitive and unambiguous. They give a hint of the invisible world of birth and disappearance – the cyclicity of natural events in their unique variety and patterns of movement. In the veils of light, they bring hope into the human world. Paradoxically, the artist’s messages thus provide a subtle energy from which we can draw.

The author is represented in many private and public collections in the Czech Republic, such as the National Gallery in Prague, the Gallery of the Capital City of Prague, the Memorial of National Literature in Prague, and the Alš South Bohemian Gallery in Hluboká nad Vltavou, Gallery of Modern Art in Roudnice nad Labem, Gallery of the Central Bohemian Region in Kutná Hora, Benedikt Rejt Gallery in Louny, Gallery of Fine Arts in Litoměřice, Olomouc Museum of Art, and abroad at the National Gallery in Rio de Janeiro, Brazil

Jolana Pastor – curator

BEZ NÁZVU / 1.pol. 70.let 20.st.
olej/plátno, 165 x 200 cm





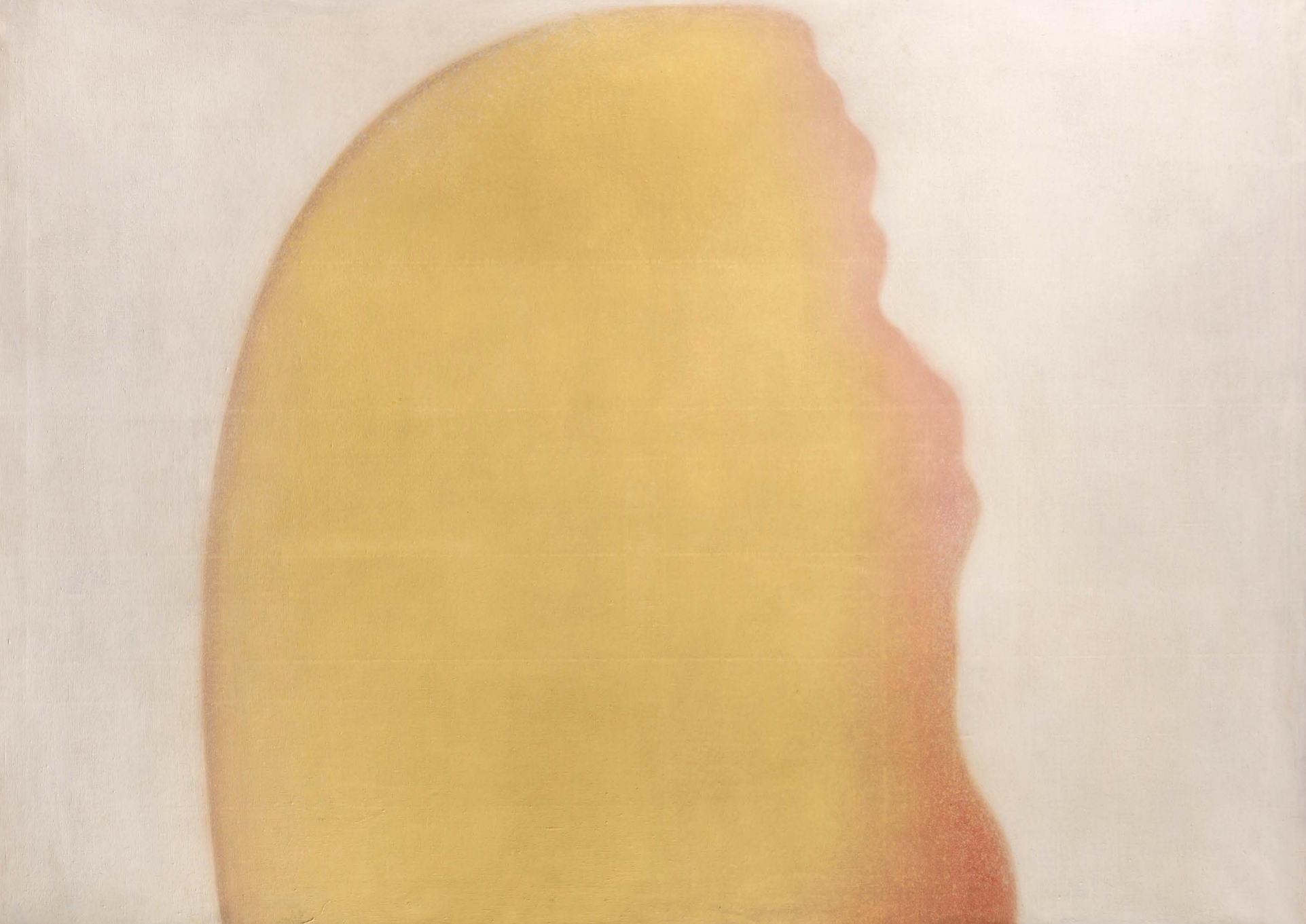
BEZ NÁZVU / 1.pol. 70.let 20.st.
olej/plátno, 200 x 165 cm

BUBLINA / 1.pol. 70.let 20.st.
umaplex, 53 x 50 cm



BEZ NÁZVU / 1.pol. 70.let 20.st.
olej/plátno, 200 x 165 cm





BEZ NÁZVU / 1.pol. 70.let 20.st.
olej/plátno, 150 x 210 cm



BEZ NÁZVU / 1.pol. 70.let 20.st.
olej/plátno, 165 x 200 cm



BEZ NÁZVU / 1.pol. 70.let 20.st.
olej/plátno, 165 x 200 cm



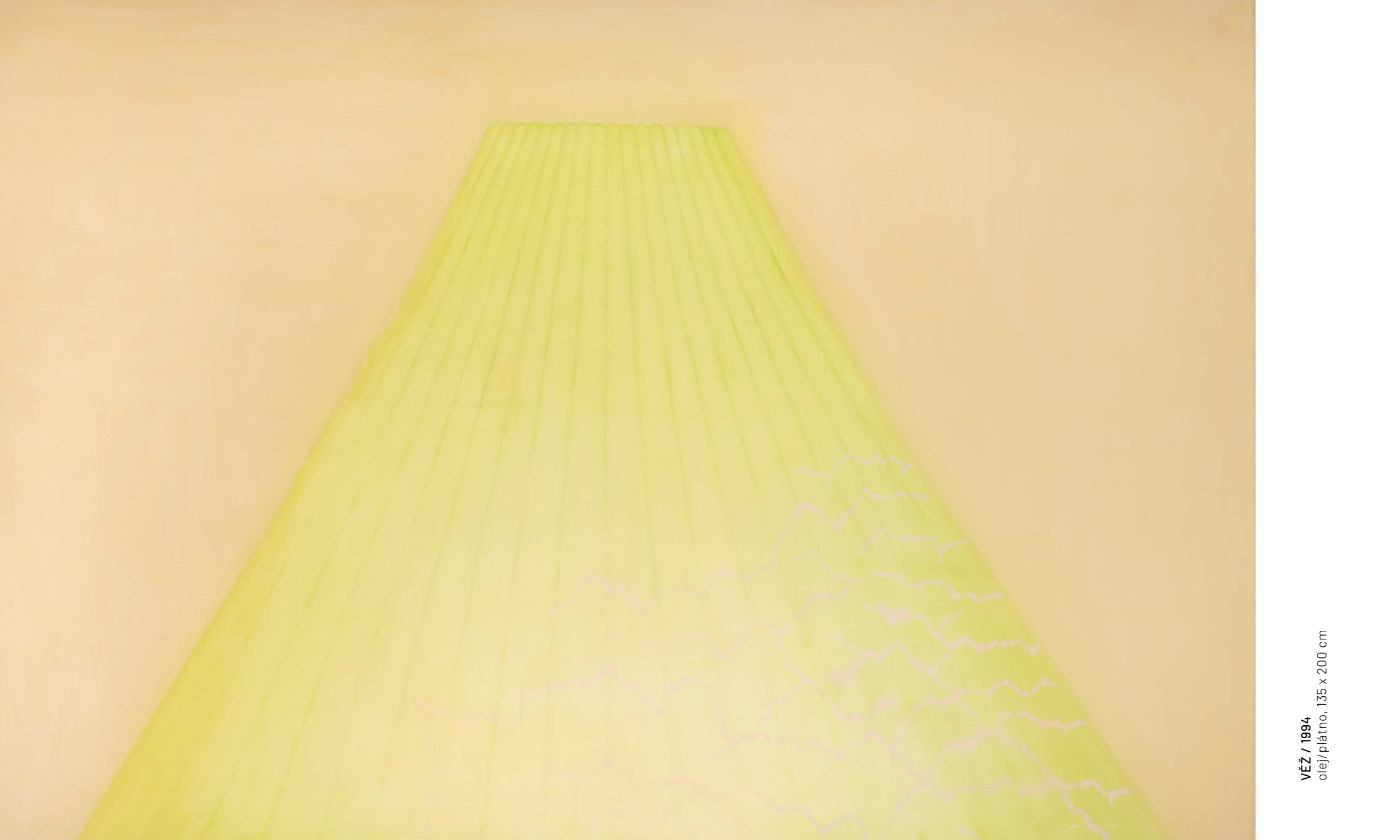
BUBLINA / 1.pol. 70.let 20.st.
umaplex, 70 x 57 cm



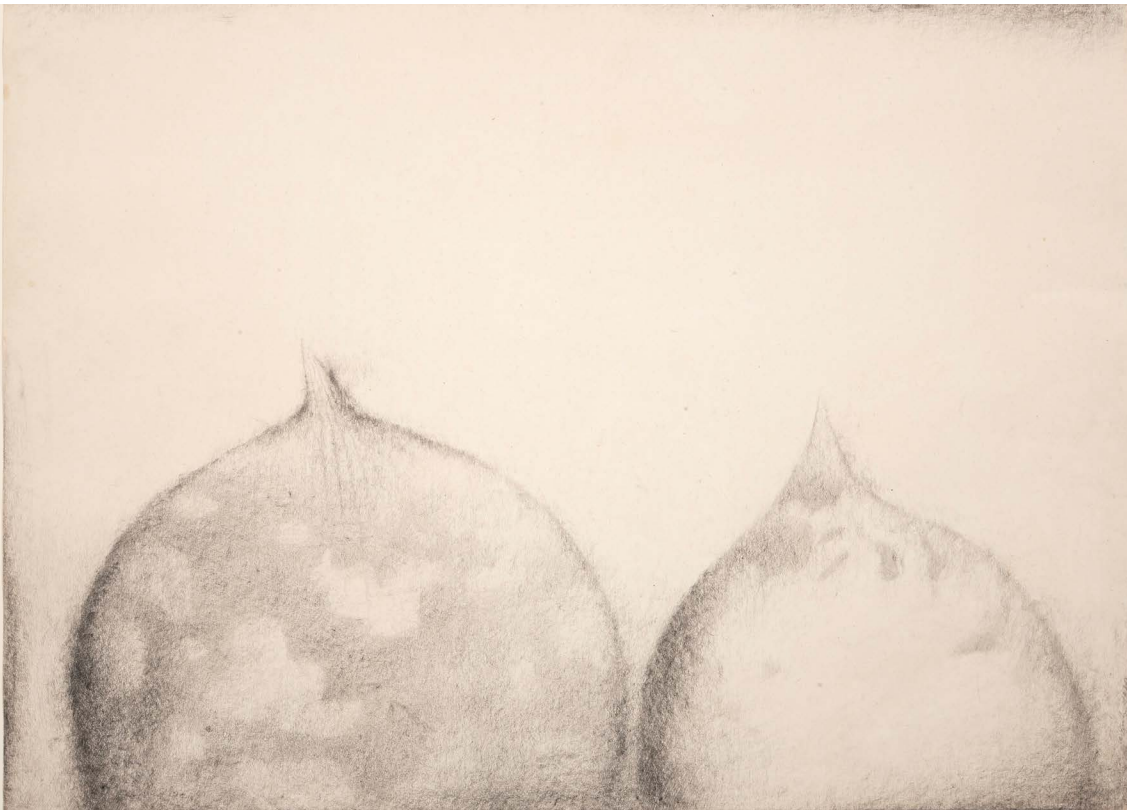
BEZ NÁZVU / 1.pol. 70.let 20.st.
olej/plátno, 200 x 165 cm

BEZ NÁZVU / 1.pol. 70.let 20.st.
olej/plátno, 160 x 210 cm





VĚŽ / 1994
olej/plátno, 135 x 200 cm



BEZ NÁZVU / 1977
olej/plátno, 55 x 78 cm



BUBLINA / 1. pol. 70. let 20. st.
umaplex, 57 x 55 cm

Tendence k růstu a touhu po něm odvíjí Miloš Ševčík ve svém díle od přírodního světa, od něčeho, co je nám vlastní, v čem nám však může být z mnoha příčin bráněno. Příroda nám vytváří podmínky k růstu. Všechny organismy včetně člověka se snaží stále uspořádat a udržovat. Stále se obnovujeme, naše buňky se opravují, odumírají a opět nově vznikají. Svou touhou být tak organismy vnáší do světa hodnotu o sobě. Carl Rogers, profesor psychologie s důrazem na rozvoj osobnosti, spatřil jednou v tmavém sklepe růst bramborové natě. Jak urputně se křehouňky výhonky táhnou vsí silou za nepatrným paprskem světla, jej zásadně ovlivnilo v přístupu k léčbě člověka. Vrozená tendence organismu rozvíjet svou kapacitu a jeho přirozené schopnosti jsou podle něj psychofyzickým základem prožívání.

Putování přírodou je vždy nutně spjato s pohybem a cestou. Každý z nás kráčí jiným směrem, každý z nás začíná a končí v jiném bodě jediného přírodního celku. Putování přírodou, „hledat nehledáním“ je i radou zenového mistra. Dokud hledám, je tu něco, co chybí. Ale tady už všechno je. V polostínu a v rytmu lehkého vánku.

Nezřídka se přihodí, že se v životě ztratíme. Jak s tím naložit? Zůstat stát, uvolnit se z pout vyšlapaných cest. Dívat se a být přítomný. Radovat se z toho, co stojí na svém místě roky a roky. Otevřený tomu, co přijde. Všimavě ke každodenním drobným událostem dění v přírodě. Je čas naslouchat. Nehledat. Nacházet. Dovolit si být ztracený. Už jen sama cesta je odpovědí. Citit radost z toho, že nevím.

Ponořme se do putování v obraze. V čase regenerace a soustředění dejme prostor zázraku. Nechat vyrůst krásu. Tam, kde „moře života poskytlo nám břeh“, jak se trefně vyjádřil finský básník Johan Ludvig Runeberg. Vnímání pomalého, ale nezastavitelného tempa věčného proudu existence. Budoucnost neexistuje, tvoříme ji my. Zažívat přírodu jako chrám. Být fascinován listem, motýlím křídlem, květinou, čistotou barvy, září slunce i závojem mlhy je zvěstováním oblohy nad životem přírody. Co vyznívá do vesmíru.

Oči máme stejné, ale mysl, která vnímá svět, je odlišná. Kontemplativní je ten, kdo uvidí křehkost křídel vážky a upadne do vytržení. Všechno je propojeno, všechno je živoucí. Úžas z bytí. Nacházení domova. Svatý Augustin říká, že jsou dvě knihy, v nichž se lze dočíst o Bohu: Bible a příroda. Doporučuje tu druhou. V té mohou vidět i ti, co číst neumí. Toulat se přírodou může být uměním. Miloš Ševčík to věděl.

Náhodné události a jevy zachycené mimoděk zviditelňují význam tím, že je povyšují do sféry intenzivní zkušenosti. Proces tvorby je v tomto ohledu procesem zakoušení. Umělec chápe plátno jako medium a svou práci na něm jako svůj odkaz. Svoboda, izolace a často i nesmyslnost, které životní události (a společenské změny) přináší,

jsou v Ševčíkově díle životními impulsy, jež jeho tvorbu utvářely. Smysl tvořit zahání pocit ze situací marnosti. Život je pohyb i životu navzdory. Účast na životě navzdory ústrkům a marnosti snažení. S vědomím času a jeho plynutí. Urputnost a touha jít dál (za poznáním) i přes neschopnost proti silám rozkladu. Procesem zkušenosti doplujeme k tomu, co je našim očím smysluplné. Porozuměním.

Jolana Pastor - kurátorka výstavy

Miloš Ševčík (1939 - 2007)

Studia:

- 1958 – Vysoká škola uměleckoprůmyslová v Praze (ateliér propagační
1964 grafiky prof. Antonína Strnadela)

Život a tvorba:

- 1965 Získává první ateliér na pražském Žižkově, absolvuje roční povinnou vojenskou službu v Jincích u Prahy
- 1967 Obdržel 2. cenu za grafiku na I. pražském salónu v Praze
První samostatná výstava v Galerii mladých, Mánes, Praha
- 1968 Obdržel 1. cenu za grafiku na Bienále grafiky v Jihlavě
Účast na 1. sympoziu Artchemo v Pardubicích
Vznikají první objekty z plexiskla tzv. bubliny, které jsou dodnes považovány za významný umělecký počín českého výtvarného umění
- 1969 Vytváří další umaplexové „bubliny“ novou vlastní technologií v ateliéru v Klatovech
Příprava výstavy ve Špálově galerii (která je po nuceném odchodu J. Chaluppeckého zrušena)
- 1970 Výstava objektů – plastik v Nové Síní, Praha
Účast na 1. mezinárodním malířském sympoziu v Roudnici nad Labem a následná společná výstava ve Špálově galerii v Praze
- od roku** Pracuje jako propagační grafik pro státní podniky
- 1970 Vlastní volné tvorbě se věnuje sporadicky, zakládá rodinu
- 1972 Stěhuje se do rodinného domku v Praze – Ďáblicích, staví si vlastní ateliér
Pokračuje ve volné tvorbě grafiky, rozvíjí kresbu i olejomalbu
- 1994 Výstava v Galerii moderního umění, Roudnice nad Labem
- 1996 Obdržel Hlavní cenu 1. ročníku Bienále kresby, Plzeň

Výstavy výběrem:

- | | | | |
|------|--|------|---------------------------------|
| 1968 | Galerie mladých, Mánes, Praha | 1999 | Návrat, Galerie Klatovy/Klenová |
| 1970 | Objekty-plastiky, Nová síň, Praha | 1999 | Výstavní síň Mánes, Praha |
| 1971 | Galerie mladých, Bratislava | 2003 | Proměny, Galerie Hollar, Praha |
| 1994 | Galerie mod. umění, Roudnice nad Labem | 2006 | SGVU, Litoměřice |
| 1996 | Kresby, Oblastní galerie, Liberec | 2006 | Západočeská galerie, Plzeň |
| 1997 | Galerie umění, Karlovy Vary | 2023 | AJG, České Budějovice |



Katalog vydán u příležitosti výstavy:

NÁVRATY

9.4. - 29.5.2024
v Galerii ART Concept

/kurátorka výstavy

Jolana Pastor

/fotografie

Ota Palán

/grafická úprava

Matyáš Hájek

MILOŠ ŠEVČÍK

www.milossevcik.cz

FB: [milossevcik.art](https://www.facebook.com/milossevcik.art)

IG: [milossevcik.art](https://www.instagram.com/milossevcik.art)

GALERIE ART CONCEPT

Galerie současného umění
Masarykovo nábřeží 250
malá Výstavní síň Mánes
110 00 Praha 1

tel.: 734 143 568

FB: [Galerie ART Concept](https://www.facebook.com/galerie_art_concept)

IG: [galerie_art_concept](https://www.instagram.com/galerie_art_concept)

www.g-a-c.cz

